



**ΟΙΚΟΝΟΜΙΚΟ ΕΠΙΜΕΛΗΤΗΡΙΟ
ΤΗΣ ΕΛΛΑΔΑΣ**



**ΟΙΚΟΝΟΜΙΚΟ ΠΑΝΕΠΙΣΤΗΜΙΟ ΑΘΗΝΩΝ
ΤΜΗΜΑ ΣΤΑΤΙΣΤΙΚΗΣ**

Έρευνα Καταναλωτικής Εμπιστοσύνης

Τριμηνιαία Έρευνα

Δ' Τρίμηνο 2009

Αθήνα, Ιανουάριος 2010



Έρευνα Καταναλωτικής Εμπιστοσύνης

Δ' Τρίμηνο 2009

ΤΑΥΤΟΤΗΤΑ ΕΡΕΥΝΑΣ

ΠΕΡΙΟΔΟΣ ΕΡΕΥΝΑΣ	Οκτώβριος – Δεκέμβριος 2009
ΠΛΗΘΥΣΜΟΣ	18 ΕΤΩΝ ΚΑΙ ΑΝΩ
ΔΕΙΓΜΑ	ΤΟ ΜΕΓΕΘΟΣ ΤΟΥ ΔΕΙΓΜΑΤΟΣ ΑΝΕΡΧΕΤΑΙ ΣΤΑ 1019 ΑΤΟΜΑ (Το σχεδιασθέν μέγεθος του δείγματος ανέρχεται σε 1000 άτομα)
ΠΕΡΙΟΧΗ	ΝΟΜΟΣ ΑΤΤΙΚΗΣ
ΤΥΠΟΣ	ΠΟΣΟΤΙΚΗ ΕΡΕΥΝΑ, ΜΕ ΤΗΛΕΦΩΝΙΚΕΣ ΣΥΝΕΝΤΕΥΞΕΙΣ ΚΑΙ ΧΡΗΣΗ ΔΟΜΗΜΕΝΟΥ ΕΡΩΤΗΜΑΤΟΛΟΓΙΟΥ
ΤΥΠΙΚΟ ΣΤΑΤΙΣΤΙΚΟ ΣΦΑΛΜΑ	+ 3,07% -

Επιστημονικός Υπεύθυνος Έρευνας :

Καθηγητής Επαμεινώνδας Πανάς
Πρόεδρος Τμήματος Στατιστικής

Τηλ: 210 8203535, email: panas@aueb.gr

ΕΙΣΑΓΩΓΗ

Είναι προφανές, ότι οι δείκτες εκτίμησης των μελλοντικών οικονομικών εξελίξεων δείχνουν τη «θερμοκρασία» της οικονομίας και προβλέπουν την ανέλιξή της.

Ένας δείκτης αυτού του τύπου, είναι και ο **δείκτης εμπιστοσύνης του καταναλωτή**, ο οποίος αποτυπώνει τις αντιλήψεις των καταναλωτών και των προσδοκιών τους για το μέλλον.

Πριν όμως σχολιάσουμε συνοπτικά τα ευρήματα της παρούσας έρευνας - συγκυρίας, είναι πολύ σημαντικό να επισημάνουμε γνωστά και άγνωστα στοιχεία που σχετίζονται με την κατανάλωση. Συνοπτικά λοιπόν μπορούμε να παρατηρήσουμε τα εξής:

- Η γενική εικόνα της ελληνικής οικονομίας εξακολουθεί να μην είναι καλή. Προκειμένου να σχηματίσει κάποιος μια αντικειμενική εικόνα αρκεί να λάβει υπ' όψη του τα στατιστικά δεδομένα που αφορούν **στις ακάλυπτες επιταγές που έχουν σφραγισθεί στις Τράπεζες και τις απλήρωτες συναλλαγματικές** (που ελάχιστα χρησιμοποιούνται για μικροποσά).

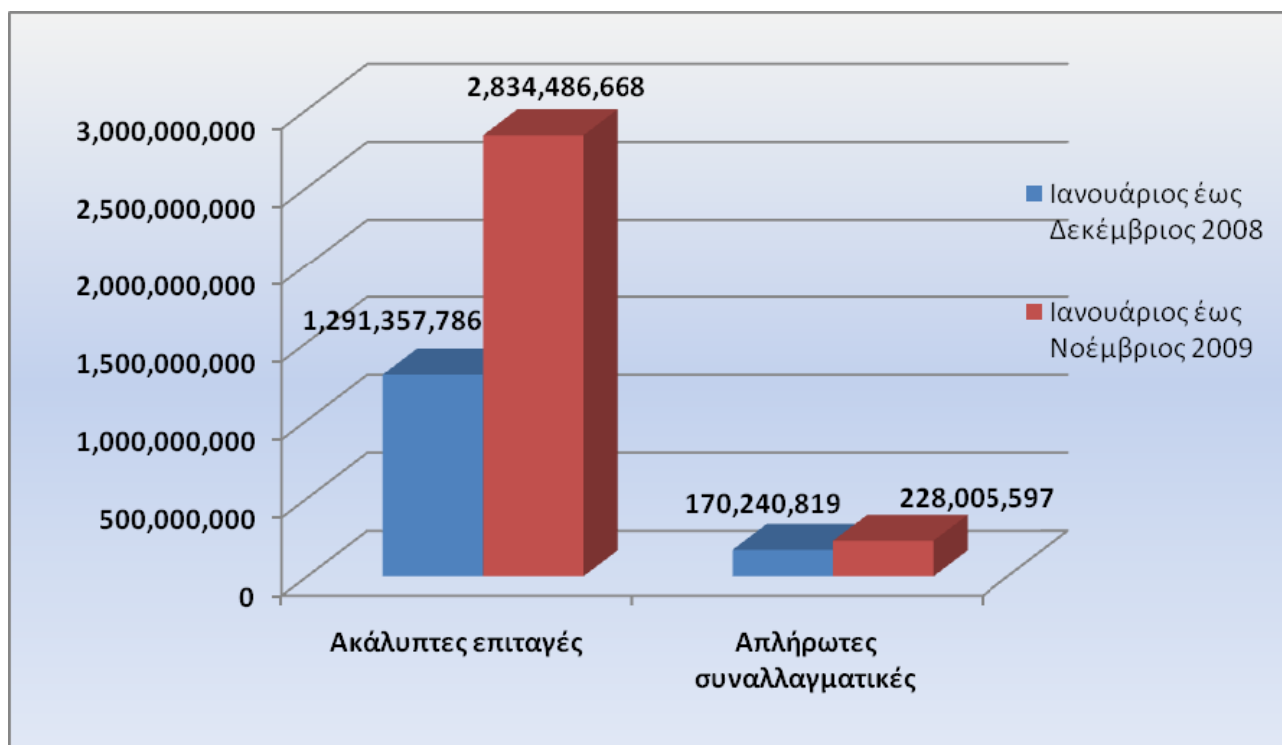
Ακάλυπτες Επιταγές και Απλήρωτες Συναλλαγματικές = Τοξικά Απόβλητα της Οικονομίας

Στα 2,8 δισ ευρώ έχει διαμορφωθεί η αξία των ακάλυπτων επιταγών στο χρονικό διάστημα Ιανουάριος – Νοέμβριος 2009.

Η πορεία για το 2009 έχει ως εξής:

ΕΠΙΤΑΓΕΣ (ΕΙΣΑΓΩΓΕΣ)	ΠΟΣΑ (σε ΕΥΡΩ)	ΜΕΤΑΒΟΛΗ ΜΗΝΑ 2009/2008
ΙΑΝΟΥΑΡΙΟΣ	226.546.778	143,58%
ΦΕΒΡΟΥΑΡΙΟΣ	222.322.717	229,26%
ΜΑΡΤΙΟΣ	263.782.433	242,27%
ΑΠΡΙΛΙΟΣ	271.463.837	220,33%
ΜΑΙΟΣ	335.266.043	228,46%
ΙΟΥΝΙΟΣ	338.367.375	289,94%
ΙΟΥΛΙΟΣ	296.493.357	181,88%
ΑΥΓΟΥΣΤΟΣ	209.928.981	114,84%
ΣΕΠΤΕΜΒΡΙΟΣ	256.088.239	152,91%
ΟΚΤΩΒΡΙΟΣ	224.966.860	47,56%
ΝΟΕΜΒΡΙΟΣ	189.260.048	23,47%
Σύνολο	2.834.486.668	

Ακάλυπτες Επιταγές και Απλήρωτες Συναλλαγματικές



Αύξηση ακάλυπτων επιταγών από Ιανουάριο έως Νοέμβριο 2009 σε σύγκριση με το 2008:
119%

Γεγονός είναι ότι η εικόνα των ακάλυπτων επιταγών και των απλήρωτων συναλλαγματικών δείχνει σε κάποιο βαθμό την έλλειψη ρευστότητας που αντιμετωπίζει η αγορά ως αποτέλεσμα της οικονομικής κρίσης.

Για να αντιληφθεί κάποιος την κρίση στην πραγματική οικονομία, αρκεί να σκεφθεί ότι τον Αύγουστο του 2001 οι ακάλυπτες επιταγές ήταν 3.948 τεμάχια συνολικού ύψους 29 εκατ. €, ενώ σήμερα έχουμε 19.177 τεμάχια συνολικού ύψους 190 εκατ. €. Μέσω των στοιχείων των ακάλυπτων επιταγών αποτυπώνεται το έντονο πρόβλημα ρευστότητας στην αγορά.

Η παρατηρούμενη επιδείνωση του δείκτη **ασφυξίας** της αγοράς, δείχνει σε μεγάλη έκταση τη συρρίκνωση της εμπορικής δραστηριότητας.

Στην ενδιάμεση Έκθεση για την Χρηματοπιστωτική Σταθερότητα της Τράπεζας της Ελλάδος υπογραμμίζεται ότι:

«Συνολικά πάντως, όσον αφορά το 2009 αλλά και το επόμενο έτος, αρνητική επίδραση στη χρηματοοικονομική κατάσταση των νοικοκυριών αναμένεται να έχουν οι δυσμενείς προοπτικές για το εισόδημα, όπως άλλωστε και η διαφαινόμενη άνοδος των επιτοκίων...»

«Η αύξηση του κινδύνου εισοδήματος είναι μεγαλύτερη από ότι αρχικά αναμενόταν (ο κίνδυνος εισοδήματος ορίζεται ως η πιθανότητα επιδείνωσης της ικανότητας αποπληρωμής των χρεών των νοικοκυριών)»

«... το πραγματικό διαθέσιμο εισόδημα τους θα παρουσιάσει μικρότερη άνοδο απ' αυτή που εμφάνισε το 2009, εν όψει της διαφαινόμενης αύξησης της φορολογικής τους επιβάρυνσης καθώς και του ενδεχόμενου να συνεχιστεί η υποχώρηση της απασχόλησης».

και όπως προβλέπει η συγκεκριμένη ενδιάμεση έκθεση:

«... οι πιέσεις που ενδεχομένως οδηγούν σε αδυναμία εκπλήρωσης των δανειακών υποχρεώσεων αφορούν ορισμένες ομάδες νοικοκυριών, ...»

Επισημαίνεται επίσης στην ίδια έκθεση ότι:

Ο λόγος των δανείων σε καθυστέρηση προς το σύνολο δανείων το Σεπτέμβριο του 2009 ανήλθε σε 7,2%.

Δάνεια σε Καθυστέρηση	
Καταναλωτικά	11,7%
Στεγαστικά	6,9%
Επιχειρηματικά	6,4%
Σύνολο	7,2%

○ Η **ανεργία**, το τρίτο τρίμηνο του 2009, σύμφωνα με τα στατιστικά στοιχεία της Εθνικής Στατιστικής Υπηρεσίας της Ελλάδος (ΕΣΥΕ), διαμορφώθηκε στο 9,3%, έναντι 7,2% του αντίστοιχου τριμήνου του 2008.

Χαρακτηριστικό των στατιστικών στοιχείων της ΕΣΥΕ είναι και η περιφερειακή διαμόρφωση του ποσοστού της ανεργίας, όπως φαίνεται και στον ακόλουθο Πίνακα:

Ανεργία (%), κατά Περιφέρεια: Γ' τρίμηνο 2008 και 2009		
Περιφέρειες	Γ' τρίμηνο	
	2008	2009
Σύνολο Χώρας	7,2	9,3 ↑
Ανατολική Μακεδονία και Θράκη	8	11 ↑
Κεντρική Μακεδονία	8,2	10,3 ↑
Δυτική Μακεδονία	12,5	11,4 ↓
Ήπειρος	10	10,7 ↑
Θεσσαλία	8,9	9,9 ↑
Ιόνιοι Νήσοι	4,2	5,1 ↑
Δυτική Ελλάδα	9,5	9,5 ▬
Στερεά Ελλάδα	8,2	10,1 ↑
Αττική	6,4	9,4 ↑
Πελοπόννησος	6,5	7,5 ↑
Βόρειο Αιγαίο	3,7	5,4 ↑
Νότιο Αιγαίο	2,9	6,6 ↑
Κρήτη	4,2	6,4 ↑

Πηγή: ΕΣΥΕ

Παρατηρείται:

στη Δυτική Μακεδονία το μεγαλύτερο ποσοστό ανεργίας με
11,4%

Αύξηση του ποσοστού της ανεργίας κατά
9,3%
καταγράφηκε το Γ^ο τρίμηνο του 2009, σύμφωνα με τα στοιχεία της ΕΣΥΕ.

Το ποσοστό ανεργίας των **γυναικών** φθάνει στο
13,1%,
ενώ των **ανδρών** ανέρχεται στο
6,6%

Ηλικιακά το υψηλότερο ποσοστό ανεργίας
καταγράφεται στους
νέους ηλικίας από 15 έως 29 ετών και είναι:
18,5%

Το ποσοστό ανεργίας των
μακροχρονίων ανέργων
(αυτοί που αναζητούν εργασία από 12 μήνες και άνω)
διαμορφώνεται στο
43,6%
του συνόλου των ανέργων

στις 716 χιλιάδες έφθασαν οι άνεργοι στη χώρα μας, σύμφωνα με τα
στοιχεία του ΟΑΕΔ.

- Σύμφωνα με τα στοιχεία της ΕΣΥΕ, ο τιμάρριθμος (Γενικός Δείκτης Τιμών Καταναλωτή) παρουσίασε αύξηση της τάξης του 2,6% το Δεκέμβριο του 2009 σε σύγκριση με τον αντίστοιχο δείκτη του Δεκεμβρίου του 2008.

Ωστόσο, εξακολουθούν να σημειώνονται σημαντικές αυξήσεις σε βασικά είδη και υπηρεσίες ευρείας κατανάλωσης.

Το γεγονός αυτό απεικονίζεται και στον πιο κάτω Πίνακα όπου παρουσιάζονται οι κυριότερες μεταβολές τιμών από τη σύγκριση των δεικτών των τιμών του καταναλωτή.

ΡΥΘΜΟΣ ΜΕΤΑΒΟΛΗΣ ΔΕΙΚΤΗ ΤΙΜΩΝ ΚΑΤΑΝΑΛΩΤΗ ΣΤΑ ΔΙΑΦΟΡΑ ΕΙΔΗ ΜΕΤΑΞΥ ΔΕΚΕΜΒΡΙΟΥ 2009 ΚΑΙ ΔΕΚΕΜΒΡΙΟΥ 2008

Αγαθά - Υπηρεσίες	Μεταβολή%
Ψάρια νωπά	3,1
Γλυκά-ζαχαρωτά	2,9
Αλκοολούχα ποτά (μη σερβιριζόμενα)	4,1
Καπνός (τσιγάρα)	6,7
Είδη ένδυσης και υπόδησης	2,8
Ενοίκια κατοικιών	3,1
Υδρευση – αποχέτευση	2,9
Πετρέλαιο θέρμανσης	10,6
Οικιακές υπηρεσίες	2,7
Ιατρικές–Οδοντιατρικές– Παραϊατρικές υπηρεσίες	3,1
Νοσοκομειακή περίθαλψη	6,6
Καύσιμα αυτοκινήτου (βενζίνη)	25,6
Συντήρηση & επισκευή αυτοκ/του- μοτοσυκλέτας	3,1
Τέλη κυκλοφορίας-Διόδια	28,3
Αστικές συγκοινωνίες	7
Ταξί	26,5
Υπεραστικά τρένα	36,6
Υπηρεσίες κινητής τηλεφωνίας	7,4
Δίδακτρα	3
Ασφάλιστρα μεταφορών	10,9

Πηγή : ΟΙΚΟΝΟΜΙΚΟ ΕΠΙΜΕΛΗΤΗΡΙΟ ΤΗΣ ΕΛΛΑΔΑΣ - ΟΙΚΟΝΟΜΙΚΟ ΠΑΝΕΠΙΣΤΗΜΙΟ ΑΘΗΝΩΝ (ΤΜΗΜΑ ΣΤΑΤΙΣΤΙΚΗΣ)

Σημειώνουμε επίσης, ότι ο γενικός δείκτης τιμών καταναλωτή του Δεκεμβρίου σε σύγκριση με τον αντίστοιχο δείκτη του Νοεμβρίου

αυξήθηκε κατά 0,2%

Η συνεχιζόμενη χαμηλή τιμή του πληθωρισμού οφείλεται **(α)** στη μειωμένη καταναλωτική ζήτηση, λόγω της οικονομικής στενότητας των νοικοκυριών, **(β)** στην υποχώρηση των τιμών πετρελαίου σε σύγκριση με την αντίστοιχη περσινή περίοδο, **(γ)** στη σχετική συγκράτηση των τιμών των καταναλωτικών αγαθών που πωλούνται στα μεγάλα καταστήματα και **(δ)** στην ψυχολογία της οικονομικής ανασφάλειας και αβεβαιότητας των καταναλωτών για τους επόμενους μήνες.

Επίσης, σύμφωνα με τα στατιστικά στοιχεία της ΕΣΥΕ, από τις 47 βασικές κατηγορίες προϊόντων και υπηρεσιών, στις 20 σημειώθηκαν αυξήσεις των τιμών τους.

○ Ο δείκτης «μιζέριας» (Misery Index) κατά Okun* είναι το άθροισμα του ποσοστού του πληθωρισμού και του ποσοστού ανεργίας.

Σύμφωνα με τον Okun, όσο αυξάνεται ο «δείκτης μιζέριας», τόσο οι άνθρωποι μιας κοινωνίας αισθάνονται χειρότερα.

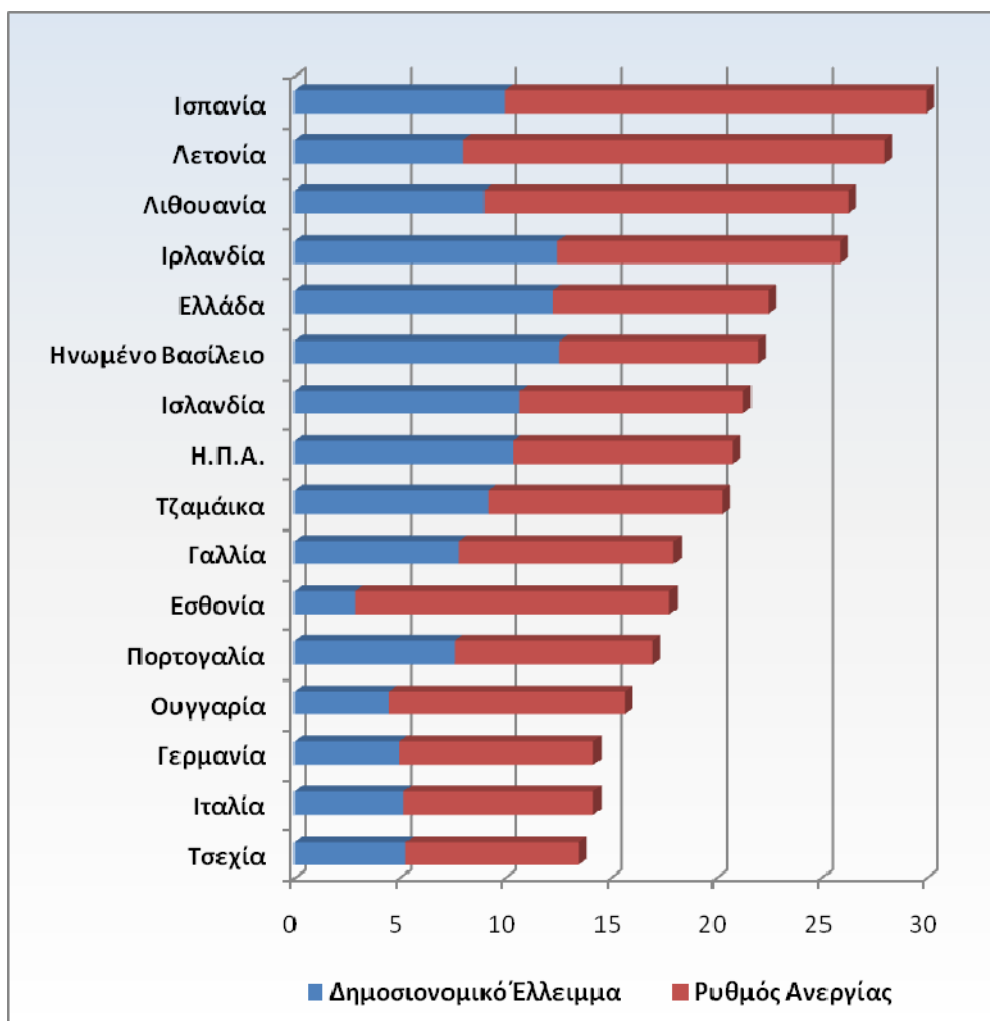
Ο δείκτης «μιζέριας» χρησιμοποιείται για να μετρήσει την πολιτική σημασία της κατάστασης της οικονομίας και της καταναλωτικής εμπιστοσύνης.



Ο «Δείκτης Μιζέριας» της Moody's

- Η Moody's διαμορφώνει ένα νέο δείκτη αξιολογώντας τις προοπτικές του 2010. Ο «Δείκτης Μιζέριας» της Moody's, ορίζεται ως το άθροισμα του ποσοστού της ανεργίας και του δημοσιονομικού ελλείμματος.

Από το πιο κάτω γραφικό:



προκύπτει ότι η Ισπανία, η Λετονία, η Λιθουανία, η Ιρλανδία, η Ελλάδα αλλά και το Ηνωμένο Βασίλειο είναι οι χώρες με τις χειρότερες προοπτικές.

- Σοβαρές αρρυθμίες εμφανίζει και το λιανεμπόριο:

Ο δείκτης κύκλου εργασιών των εταιριών του λιανεμπορίου το μήνα Σεπτέμβριο υποχώρησε κατά **7,5%**

Ο γενικός δείκτης απασχολουμένων στο λιανεμπόριο σημείωσε **μείωση** κατά **2,1%** το Γ^ο τρίμηνο του 2009 σε σχέση με τον αντίστοιχο δείκτη του Γ^ο τριμήνου του 2008, έναντι **αύξησης** **1,9%** που καταγράφηκε κατά την αντίστοιχη σύγκριση του 2008 προς το 2007.

- Όλα αυτά τα στοιχεία δείχνουν ότι η οικονομική κρίση έχει ήδη μετακυληθεί στην πραγματική οικονομία.

- Ποσοστό 20,1% των πολιτών ζει κάτω από το **όριο της φτώχειας** – έχοντας εισόδημα μικρότερο του 60% του μέσου εθνικού εισοδήματος- και τονίζεται ότι το ποσοστό αυτό είναι από τα υψηλότερα στην Ευρωπαϊκή Ένωση των 27 χωρών.

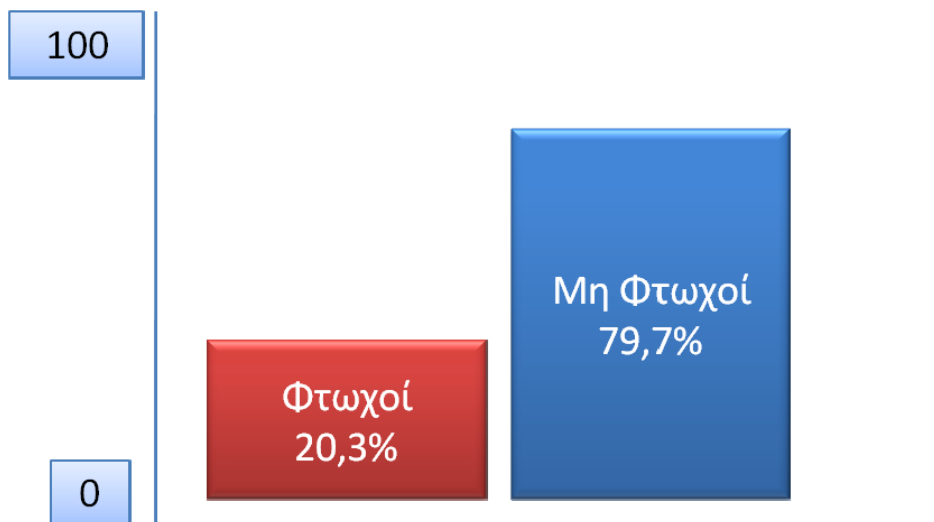
Δηλαδή, αυτό σημαίνει ότι ένας στους πέντε πολίτες της χώρας μας βρίσκεται κάτω από το όριο της φτώχειας. Σημειώνεται, ότι από το 21% εκείνων που ζουν στα όρια της φτώχειας, το 33% έχει ηλικία άνω των 65 ετών.

Γίνεται αντιληπτό, ότι το 21% του πληθυσμού στερείται στοιχειωδών ανέσεων, αλλά υπάρχουν επίσης πολλές περιπτώσεις πολιτών που δεν μπορούν να αντιμετωπίσουν τις βασικές τους ανάγκες.

Σύμφωνα με την πρόσφατη έρευνα για το εισόδημα και τις συνθήκες διαβίωσης των νοικοκυριών της Εθνικής Στατιστικής Υπηρεσίας της Ελλάδος, που **πραγματοποιήθηκε για τα εισοδήματα του 2006** (προτού ξεσπάσει η οικονομική κρίση) και χωρίς να διακινδυνεύουμε θεωρούμε ότι η τάση δεν άλλαξε για το 2009:

- 838.910 νοικοκυριά, με 2.190.933 μέλη, βρίσκονται κάτω από το όριο της φτώχειας (οικογενειακό εισόδημα 12.852 ευρώ ετησίως)

-



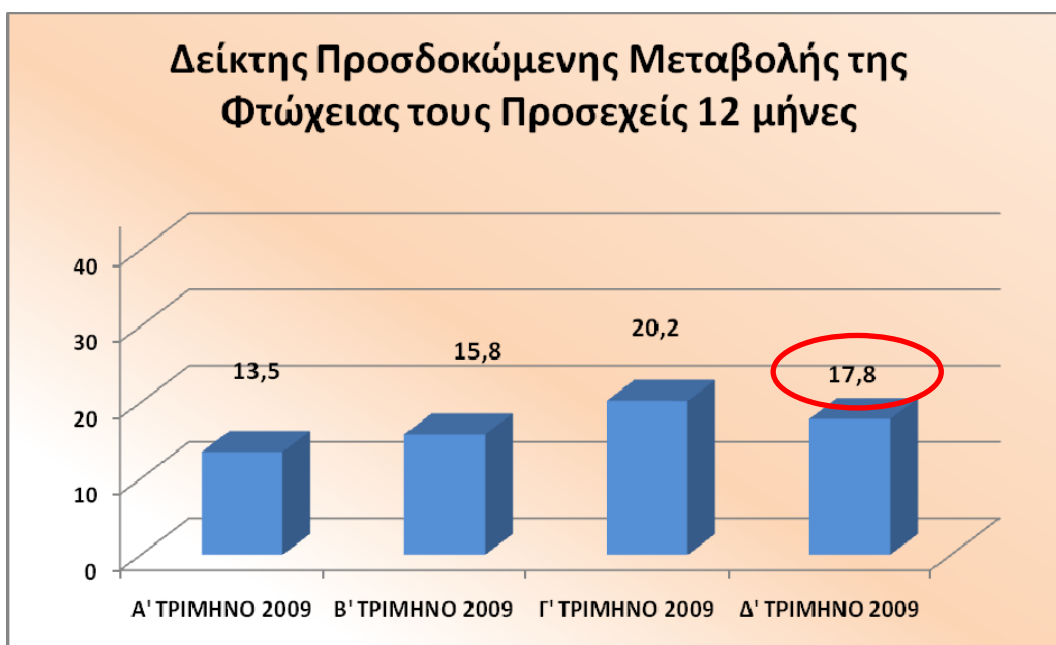
Πηγή : ΟΙΚΟΝΟΜΙΚΟ ΕΠΙΜΕΛΗΤΗΡΙΟ ΤΗΣ ΕΛΛΑΔΑΣ - ΟΙΚΟΝΟΜΙΚΟ ΠΑΝΕΠΙΣΤΗΜΙΟ ΑΘΗΝΩΝ (ΤΜΗΜΑ ΣΤΑΤΙΣΤΙΚΗΣ)

- Οι ανισότητες στα εισοδήματα είναι μεγάλες. Ο δείκτης που εξετάζει το μερίδιο του εισοδήματος του πλουσιότερου 20% του πληθυσμού, προς το εισόδημα του φτωχότερου 20% του πληθυσμού, έχει τιμή ίση με 5. Δηλαδή, αυτό σημαίνει ότι το μερίδιο του εισοδήματος του πλουσιότερου 20% του πληθυσμού, είναι πέντε φορές υψηλότερο από το εισόδημα του φτωχότερου 20% του πληθυσμού.

Στην έρευνά μας αυτή ενσωματώσαμε δύο ερωτήσεις που συνδέονται με τη φτώχεια.

Με βάση τις δύο αυτές ερωτήσεις εκτιμήθηκε ο δείκτης προσδοκώμενης μεταβολής της φτώχειας.

Η τιμή του δείκτη απεικονίζει την **έντονη απαισιοδοξία των ερωτηθέντων**, σχετικά με τη μείωση της φτώχειας στη χώρα μας. Ο δείκτης σημείωσε σημαντική υποχώρηση έναντι του προηγούμενου τριμήνου.



Πηγή : ΟΙΚΟΝΟΜΙΚΟ ΕΠΙΜΕΛΗΤΗΡΙΟ ΤΗΣ ΕΛΛΑΔΑΣ - ΟΙΚΟΝΟΜΙΚΟ ΠΑΝΕΠΙΣΤΗΜΙΟ ΑΘΗΝΩΝ (ΤΜΗΜΑ ΣΤΑΤΙΣΤΙΚΗΣ)

Σημείωση: η τιμή του δείκτη κινείται από 0 έως 100. Τιμή του δείκτη μεγαλύτερη του 50, υποδηλώνει θετική στάση.

● Συμπερασματικά, το 2010 φαίνεται ότι θα είναι μια δύσκολη χρονιά για τους καταναλωτές. Η παγκόσμια κρίση και όχι μόνο δοκίμασε τους οικογενειακούς προϋπολογισμούς, το 2009.

Το 2010 ήλθε, λόγω των δυσμενών εκθέσεων για την ελληνική οικονομία, με χειρότερους οιωνούς. Οι πολίτες – μετά και την αύξηση του πληθωρισμού – νιώθουν πιο έντονα την κρίση, αφού οι τιμές βασικών αγαθών αυξάνονται, ενώ ταυτόχρονα υπάρχει ο φόβος διόγκωσης της ανεργίας.

Σήμερα η ιδιωτική κατανάλωση στα νοικοκυριά (το 88% του ΑΕΠ) είναι εκείνη που φαίνεται να αντιμετωπίζει πρόβλημα.

Οι Έλληνες καταναλωτές ψωνίζουν λιγότερο, αποταμιεύουν λιγότερο και συγχρόνως εξακολουθούν να είναι και υπερχρεωμένοι.

Τα στατιστικά αυτά στοιχεία δείχνουν ότι η κρίση έχει ήδη αγγίζει την πραγματική οικονομία.

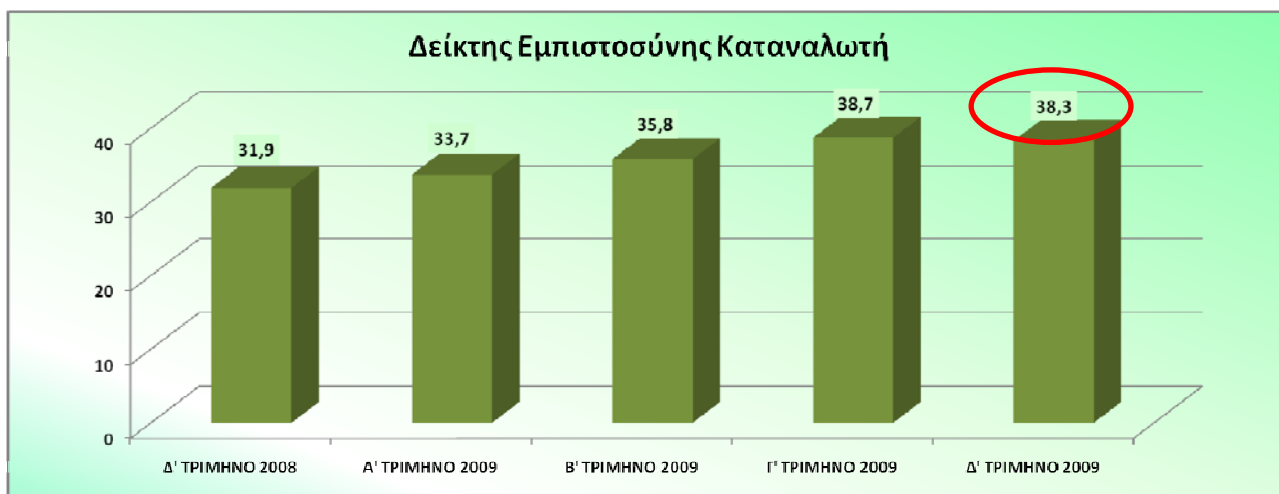
Είναι προφανές ότι οι απόψεις των καταναλωτών μπορούν να μας δώσουν πληροφορίες που προηγούνται της εποχής που διανύουμε για την επιβράδυνση ή όχι της ιδιωτικής κατανάλωσης.

Αναμφισβήτητα, το 2009 μας κληροδότησε μία βαθειά χρηματοοικονομική κρίση. Η κρίση αυτή, με την αυγή του 2010, άρχισε να έχει επιπτώσεις στην πραγματική παραγωγική οικονομία, εκεί όπου παρατηρούνται φαινόμενα, όπως είναι η αύξηση της ανεργίας, η δυσκολία ακόμα και του «κλεισίματος» επιχειρήσεων και η μείωση του ρυθμού της κατανάλωσης.

Τα αποτελέσματα και οι επιπτώσεις της κρίσης δεν αγγίζουν μόνο τα γεγονότα που διαδραματίζονται στην οικονομική σκηνή, αλλά δυστυχώς επεκτείνονται και επηρεάζουν και τις συνθήκες διαβίωσης των πολιτών.

Το Δ' τρίμηνο του 2009, ο δείκτης καταναλωτικής εμπιστοσύνης δε συνέχισε την αυξητική του τάση και μειώθηκε κατά 0,4 μονάδες σε σύγκριση με το Γ' τρίμηνο. Έμεινε δηλαδή σχεδόν σταθερός.

Γύρω στο τέλος του 2008 οι **προσδοκίες των καταναλωτών** μειώθηκαν, αφού ο δείκτης καταναλωτικής εμπιστοσύνης συνέχισε να μειώνεται για να διαμορφωθεί τελικά στα επίπεδα του 31,9. Στο πρώτο τρίμηνο του 2009 ο δείκτης καταναλωτικής εμπιστοσύνης αυξήθηκε κατά 1,8 μονάδες, ενώ στο Β' τρίμηνο ο δείκτης αυξήθηκε κατά 2,1 μονάδες σε σύγκριση με το Α' τρίμηνο. Στο Δ' τρίμηνο του 2009 ο δείκτης καταναλωτικής εμπιστοσύνης μειώθηκε σε σύγκριση με το Γ' τρίμηνο. Η τιμή του δείκτη παραμένει κάτω από τις 50 μονάδες, που δείχνει ότι βελτιώθηκαν οι προσδοκίες των καταναλωτών, οι οποίοι όμως παραμένουν απαισιόδοξοι.



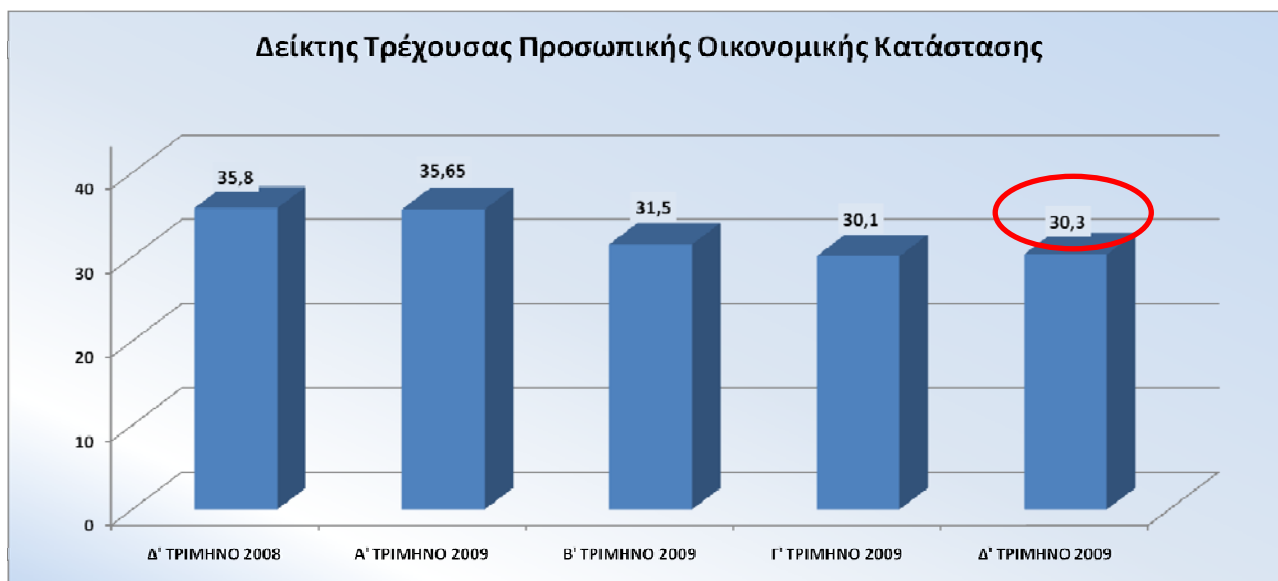
Πηγή : ΟΙΚΟΝΟΜΙΚΟ ΕΠΙΜΕΛΗΤΗΡΙΟ ΤΗΣ ΕΛΛΑΔΑΣ - ΟΙΚΟΝΟΜΙΚΟ ΠΑΝΕΠΙΣΤΗΜΙΟ ΑΘΗΝΩΝ (ΤΜΗΜΑ ΣΤΑΤΙΣΤΙΚΗΣ)

Σημείωση: η τιμή του δείκτη κινείται από 0 έως 100. Τιμή του δείκτη μεγαλύτερη του 50, υποδηλώνει θετική στάση.

Όπως δείχνει ο Δείκτης Εμπιστοσύνης Καταναλωτή, η εμπιστοσύνη αυξήθηκε, αλλά η απαισιοδοξία παραμένει.

Η επιδείνωση της ανεργίας και η ακρίβεια συμβάλουν στην αγωνία και το φόβο των καταναλωτών. Η κρίση εξακολουθεί να πλήττει την πραγματική οικονομία της χώρας μας.

Η εκτίμησή τους για την **προσωπική τους οικονομική κατάσταση** δε δείχνει να βελτιώνεται σημαντικά, για το τέταρτο τρίμηνο του 2009, όπως φαίνεται στο πιο κάτω διάγραμμα:



Πηγή : ΟΙΚΟΝΟΜΙΚΟ ΕΠΙΜΕΛΗΤΗΡΙΟ ΤΗΣ ΕΛΛΑΔΑΣ - ΟΙΚΟΝΟΜΙΚΟ ΠΑΝΕΠΙΣΤΗΜΙΟ ΑΘΗΝΩΝ (ΤΜΗΜΑ ΣΤΑΤΙΣΤΙΚΗΣ)

Σημείωση: η τιμή του δείκτη κινείται από 0 έως 100. Τιμή του δείκτη μεγαλύτερη του 50, υποδηλώνει θετική στάση.

Από το πιο πάνω διάγραμμα γίνεται φανερό ότι ο δείκτης αυξήθηκε ελάχιστα το Δ' τρίμηνο σε σύγκριση με το Γ' τρίμηνο του 2009, δείχνοντας ότι οι καταναλωτές είναι απαισιόδοξοι για την προσωπική τους οικονομική κατάσταση.

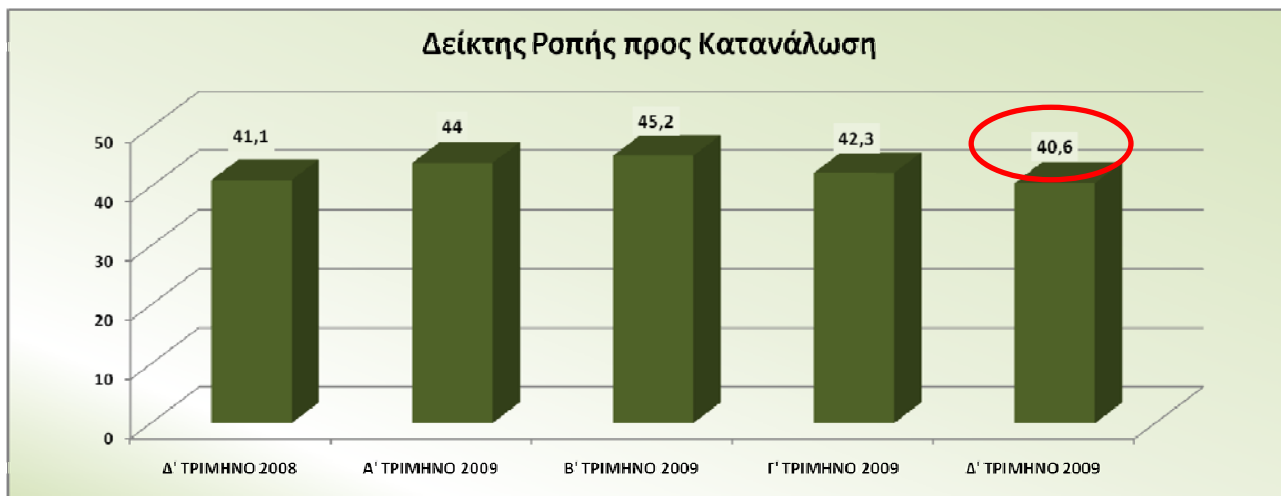
Η γνώμη των καταναλωτών για τη γενικότερη οικονομική κατάσταση της χώρας μας εξακολουθεί και για το τέταρτο τρίμηνο του 2009 να είναι απαισιόδοξη, όπως φαίνεται και στο ακόλουθο γράφημα:



Πηγή : ΟΙΚΟΝΟΜΙΚΟ ΕΠΙΜΕΛΗΤΗΡΙΟ ΤΗΣ ΕΛΛΑΔΑΣ - ΟΙΚΟΝΟΜΙΚΟ ΠΑΝΕΠΙΣΤΗΜΙΟ ΑΘΗΝΩΝ (ΤΜΗΜΑ ΣΤΑΤΙΣΤΙΚΗΣ)

Σημείωση: η τιμή του δείκτη κινείται από 0 έως 100. Τιμή του δείκτη μεγαλύτερη του 50, υποδηλώνει θετική στάση.

Από τις απόψεις των καταναλωτών παρατηρούμε ότι διαγράφεται μια **μείωση στις αναμενόμενες αγορές αγαθών**. Ο δείκτης ροπής προς κατανάλωση συνεχίζει την πτωτική του τάση.



Πηγή : ΟΙΚΟΝΟΜΙΚΟ ΕΠΙΜΕΛΗΤΗΡΙΟ ΤΗΣ ΕΛΛΑΔΑΣ - ΟΙΚΟΝΟΜΙΚΟ ΠΑΝΕΠΙΣΤΗΜΙΟ ΑΘΗΝΩΝ (ΤΜΗΜΑ ΣΤΑΤΙΣΤΙΚΗΣ)

Σημείωση: η τιμή του δείκτη κινείται από 0 έως 100. Τιμή του δείκτη μεγαλύτερη του 50, υποδηλώνει θετική στάση.

Συμπερασματικά, η εν λόγω έρευνα, καταγράφει απαισιόδοξες προθέσεις των καταναλωτών για καταναλωτικές δαπάνες, τους επόμενους 12 μήνες.

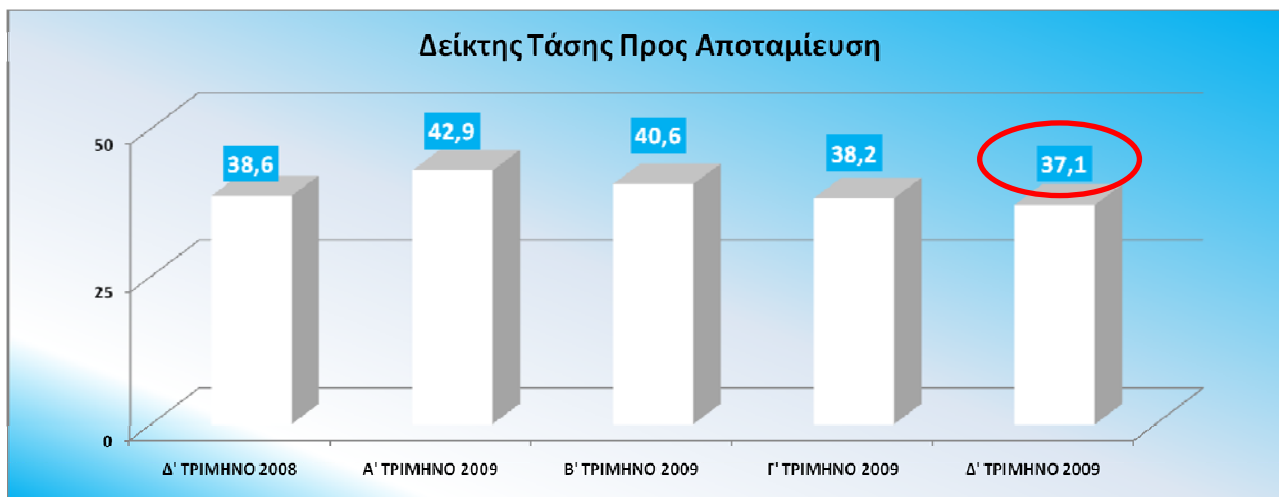
Από τα δεδομένα του δείκτη της **προσδοκώμενης μεταβολής της ανεργίας**, για τους επόμενους 12 μήνες, προκύπτει ότι οι καταναλωτές αναμένουν να αυξηθεί η ανεργία, τους επόμενους 12 μήνες, όπως φαίνεται και γραφικά πιο κάτω:



Πηγή : ΟΙΚΟΝΟΜΙΚΟ ΕΠΙΜΕΛΗΤΗΡΙΟ ΤΗΣ ΕΛΛΑΔΑΣ - ΟΙΚΟΝΟΜΙΚΟ ΠΑΝΕΠΙΣΤΗΜΙΟ ΑΘΗΝΩΝ (ΤΜΗΜΑ ΣΤΑΤΙΣΤΙΚΗΣ)

Σημείωση: η τιμή του δείκτη κινείται από 0 έως 100. Τιμή του δείκτη μεγαλύτερη του 50, υποδηλώνει θετική στάση.

Όσον αφορά στις **δυνατότητες αποταμίευσης**, οι απόψεις των καταναλωτών, δείχνουν μια πτωτική τάση στην πρόθεσή τους για αποταμίευση. Και το τέταρτο τρίμηνο δείχνουν ότι η τάση προς αποταμίευση μειώνεται. Λόγω του ότι η τιμή του δείκτη είναι μικρότερη του 50, συνεχίζεται να παρατηρείται κάποια επιφυλακτικότητα, όσον αφορά στην πρόθεση των καταναλωτών για αποταμίευση.

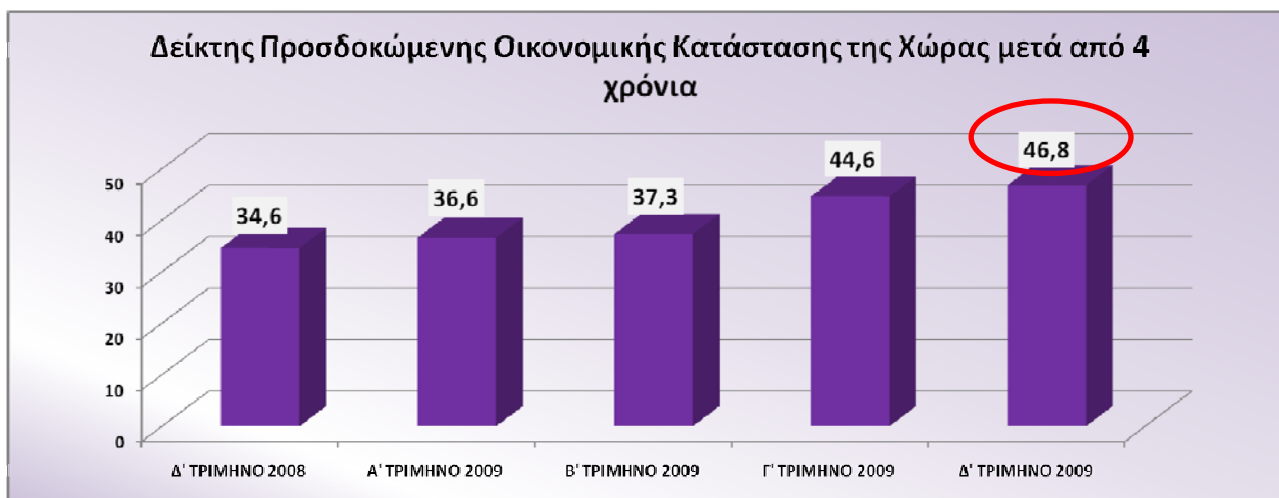


Πηγή : ΟΙΚΟΝΟΜΙΚΟ ΕΠΙΜΕΛΗΤΗΡΙΟ ΤΗΣ ΕΛΛΑΔΑΣ - ΟΙΚΟΝΟΜΙΚΟ ΠΑΝΕΠΙΣΤΗΜΙΟ ΑΘΗΝΩΝ (ΤΜΗΜΑ ΣΤΑΤΙΣΤΙΚΗΣ)

Σημείωση: η τιμή του δείκτη κινείται από 0 έως 100. Τιμή του δείκτη μεγαλύτερη του 50, υποδηλώνει θετική στάση.

Οι καταναλωτές εμφανίζονται σχετικά πιο αισιόδοξοι, σε σύγκριση με το προηγούμενο τρίμηνο, για την **οικονομική κατάσταση της χώρας μετά από 4 χρόνια**.

Όμως, η τιμή του δείκτη παραμένει κάτω από 50, αλλά έχει βελτιωθεί σε σύγκριση με την αντίστοιχη τιμή του δείκτη της προηγούμενης έρευνας. Αυτό δηλώνει ότι οι πολίτες αρχίζουν να έχουν μια συγκρατημένη αισιοδοξία, όσον αφορά στις προοπτικές της οικονομίας, για τα επόμενα 4 χρόνια. Αυτό φαίνεται στο σχήμα που ακολουθεί:



Πηγή : ΟΙΚΟΝΟΜΙΚΟ ΕΠΙΜΕΛΗΤΗΡΙΟ ΤΗΣ ΕΛΛΑΔΑΣ - ΟΙΚΟΝΟΜΙΚΟ ΠΑΝΕΠΙΣΤΗΜΙΟ ΑΘΗΝΩΝ (ΤΜΗΜΑ ΣΤΑΤΙΣΤΙΚΗΣ)

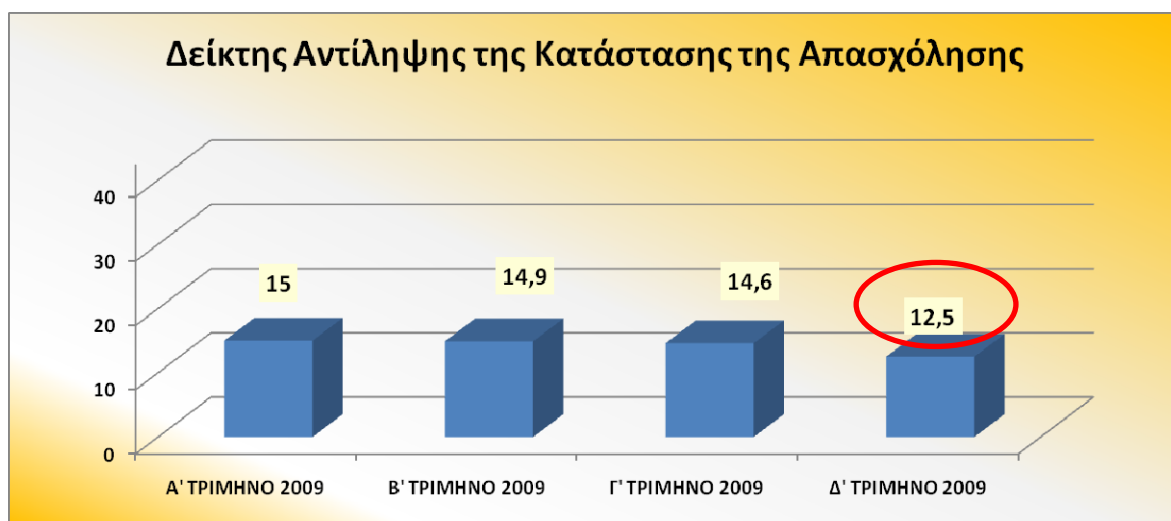
Σημείωση: η τιμή του δείκτη κινείται από 0 έως 100. Τιμή του δείκτη μεγαλύτερη του 50, υποδηλώνει θετική στάση.

Λόγω των πιο κάτω καθοριστικών παραγόντων

- της οικονομικής ύφεσης
- της αύξησης της ανεργίας
- των χαμηλών αμοιβών
- της άτυπης απασχόλησης

οι ερωτηθέντες προβλέπουν αδυναμία της ελληνικής οικονομίας για δημιουργία θέσεων απασχόλησης. Τα ερωτήματα αποκαλύπτουν ότι οι ερωτηθέντες εκφράζουν έντονα την απαισιόδοξη στάση τους, αφού και η τιμή του αντίστοιχου δείκτη διαμορφώνεται σε πολύ χαμηλά επίπεδα (12,5).

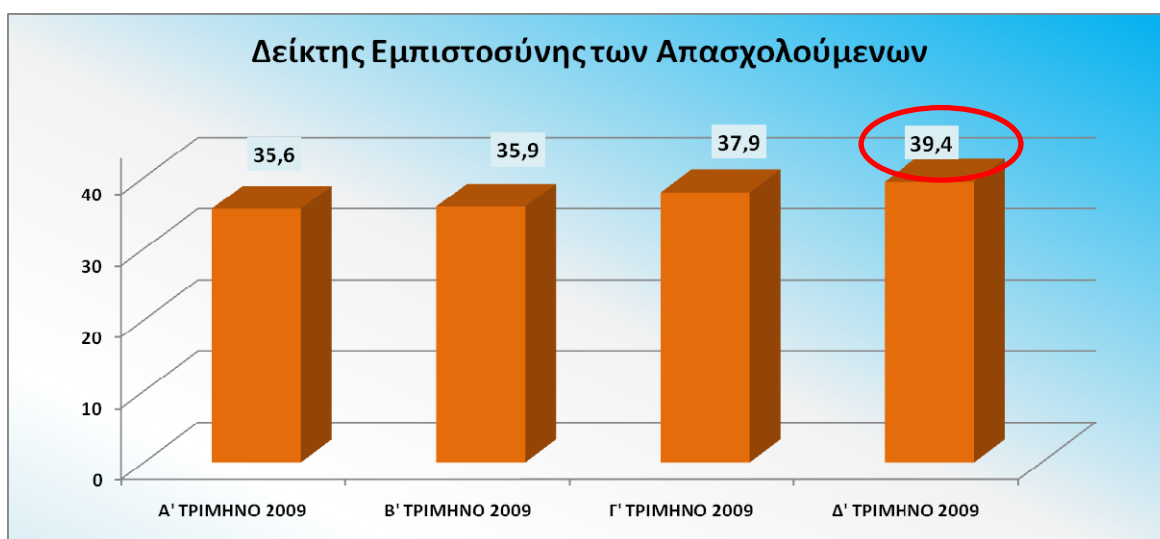
Αυτό αποτυπώνεται και από το σχήμα που ακολουθεί:



Πηγή : ΟΙΚΟΝΟΜΙΚΟ ΕΠΙΜΕΛΗΤΗΡΙΟ ΤΗΣ ΕΛΛΑΔΑΣ - ΟΙΚΟΝΟΜΙΚΟ ΠΑΝΕΠΙΣΤΗΜΙΟ ΑΘΗΝΩΝ (ΤΜΗΜΑ ΣΤΑΤΙΣΤΙΚΗΣ)

Σημείωση: η τιμή του δείκτη κινείται από 0 έως 100. Τιμή του δείκτη μεγαλύτερη του 50, υποδηλώνει θετική στάση.

Οι ερωτηθέντες είναι έντονα απαισιόδοξοι, τόσο με την ανεργία, όσο και με τη γενική κατάσταση του τομέα της απασχόλησης, και σύμφωνα με τα πορίσματα της έρευνας βλέπουν με απαισιοδοξία την ατομική τους εργασιακή κατάσταση, όπως δείχνει και η τιμή του σχετικού δείκτη.



Πηγή : ΟΙΚΟΝΟΜΙΚΟ ΕΠΙΜΕΛΗΤΗΡΙΟ ΤΗΣ ΕΛΛΑΔΑΣ - ΟΙΚΟΝΟΜΙΚΟ ΠΑΝΕΠΙΣΤΗΜΙΟ ΑΘΗΝΩΝ (ΤΜΗΜΑ ΣΤΑΤΙΣΤΙΚΗΣ)

Σημείωση: η τιμή του δείκτη κινείται από 0 έως 100. Τιμή του δείκτη μεγαλύτερη του 50, υποδηλώνει θετική στάση.



Ενώ ο πληθωρισμός είναι πάρα πολύ χαμηλός, όμως οι τιμές των αγαθών πρώτης ανάγκης ακολουθούν αυξητική πορεία και ως εκ τούτου αυτό αποτελεί μεγάλο κόστος για το καλάθι του νοικοκυριού.

Η ακρίβεια είναι από τα σημαντικότερα προβλήματα του Ελληνικού νοικοκυριού.

Το **κόστος ζωής** στη χώρα μας παραμένει υψηλό σε σχέση με τα εισοδήματα των νοικοκυριών, όπως έχουν δείξει τα στατιστικά στοιχεία της Ευρωπαϊκής Στατιστικής Υπηρεσίας.

Με την έρευνα αυτή συγχρόνως ζητούμε τις απόψεις των καταναλωτών για το κόστος ζωής.

Ο Δείκτης Αντίληψης του Κόστους Ζωής (29,5) που εκτιμήσαμε δείχνει ότι ο καταναλωτής έχει την αίσθηση πως έχει αυξηθεί το κόστος ζωής σήμερα σε σύγκριση με αυτό που ήταν 12 μήνες πριν.

ΠΡΟΕΠΙΣΚΟΠΗΣΗ ΤΩΝ ΑΠΟΨΕΩΝ ΤΩΝ ΚΑΤΑΝΑΛΩΤΩΝ

Συνοπτικά, οι δείκτες που υπολογίσθηκαν στην παρούσα έρευνα της καταναλωτικής εμπιστοσύνης, που αποτυπώνουν την αντίληψη των καταναλωτών για την οικονομική κατάσταση καθώς και τις προσδοκίες τους για διάφορα οικονομικά θέματα, έχουν ως εξής:

Δείκτης	Γ' ΤΡΙΜΗΝΟ 2009	Δ' ΤΡΙΜΗΝΟ 2009	Ποσοστιαία μεταβολή έναντι του προηγούμενου τριμήνου %
Δείκτης Εμπιστοσύνης Καταναλωτή	38,7	38,3	-1,03
Δείκτης Τρέχουσας Προσωπικής Οικονομικής Κατάστασης	30,1	30,3	0,66
Δείκτης Προσδοκώμενων Αλλαγών της Προσωπικής Οικονομικής Κατάστασης	40	37,8	-5,50
Δείκτης Προσδοκώμενης Οικονομικής Κατάστασης της Χώρας τους προσεχείς 12 μήνες	36,8	35,8	-2,72
Δείκτης Προσδοκώμενης Οικονομικής Κατάστασης της Χώρας μετά από 4 χρόνια	44,6	46,8	4,93
Δείκτης Ροπής προς Κατανάλωση	42,3	40,6	-4,02
Δείκτης Προσδοκώμενης Οικονομικής Ασφάλειας	37,8	38,1	0,79
Δείκτης Προσδοκώμενης Μεταβολής της Ανεργίας τους Προσεχείς 12 μήνες	22,8	20	-12,28
Δείκτης Τάσης Προς Αποταμίευση	38,2	37,1	-2,88
Δείκτης Προσδοκώμενης Μεταβολής της Φτώχειας τους Προσεχείς 12 μήνες	20,2	17,8	-11,88
Δείκτης Αντίληψης της Κατάστασης της Απασχόλησης	14,6	12,5	-14,38
Δείκτης Εμπιστοσύνης του Απασχολούμενου	37,9	39,4	3,96
Δείκτης Οικονομικών Προσδοκιών	39,8	39,6	-0,50
Δείκτης Κόστους Ζωής	27,1	29,5	8,86

Πηγή : ΟΙΚΟΝΟΜΙΚΟ ΕΠΙΜΕΛΗΤΗΡΙΟ ΤΗΣ ΕΛΛΑΔΑΣ - ΟΙΚΟΝΟΜΙΚΟ ΠΑΝΕΠΙΣΤΗΜΙΟ ΑΘΗΝΩΝ (ΤΜΗΜΑ ΣΤΑΤΙΣΤΙΚΗΣ)

ΣΥΚΡΙΣΗ ΔΕΙΚΤΩΝ ΕΡΕΥΝΑ ΚΑΤΑΝΑΛΩΤΙΚΗΣ ΕΜΠΙΣΤΟΣΥΝΗΣ

ΔΕΙΚΤΗΣ	1 ^η ΜΕΤΡ.	2 ^η ΜΕΤΡ.	3 ^η ΜΕΤΡ.	4 ^η ΜΕΤΡ.	5 ^η ΜΕΤΡ.	6 ^η ΜΕΤΡ.	7 ^η ΜΕΤΡ.	8 ^η ΜΕΤΡ.
Δείκτης Εμπιστοσύνης Καταναλωτή	35,7	31,5	32,4	31,9	33,7	35,8	38,7	38,3
X ₁ : Δείκτης Τρέχουσας Προσωπικής Οικονομικής Κατάστασης	41,3	37,6	36,4	35,8	35,65	31,5	30,1	30,3
X ₂ : Δείκτης Προσδοκώμενων Αλλαγών της Προσωπικής Οικονομικής Κατάστασης	37,6	34	34,6	30,7	32,2	36,3	40,0	37,8
X ₃ : Δείκτης Προσδοκώμενης Οικονομικής Κατάστασης της Χώρας τους προσεχείς 12 μήνες	28,1	24,5	24,8	22,9	24,6	28,6	36,8	35,8
X ₄ : Δείκτης Προσδοκώμενης Οικονομικής Κατάστασης της Χώρας μετά από 4 χρόνια	30,8	25,9	26,1	34,6	36,6	37,3	44,6	46,8
X ₅ : Δείκτης Ροπής προς Κατανάλωση	46,4	40,8	45,5	41,1	44	45,2	42,3	40,6
X ₇ : Δείκτης Προσδοκώμενης Οικονομικής Ασφάλειας	42,6	40,7	40,7	39,2	39,5	41,1	37,8	38,1
X ₈ : Δείκτης Προσδοκώμενης Μεταβολής της Ανεργίας τους Προσεχείς 12 μήνες	26,9	23,5	25,6	16	15,1	21,1	22,8	20,0
X ₉ : Δείκτης Τάσης Προς Αποταμίευση	-	-	36,1	38,6	42,9	40,6	38,2	37,1
X ₁₀ : Δείκτης Προσδοκώμενης Μεταβολής της Φτώχειας τους Προσεχείς 12 μήνες	-	-	-	-	13,5	15,8	20,2	17,8
X ₁₁ : Δείκτης Αντίληψης της Κατάστασης της Απασχόλησης	-	-	-	-	15	14,9	14,6	12,5
X ₁₂ : Δείκτης Εμπιστοσύνης του Απασχολούμενου	-	-	-	-	35,6	35,9	37,9	39,4
X ₁₃ : Δείκτης Οικονομικών Προσδοκίων	34,8	31,3	31,6	31,9	33	35,8	39,8	39,6
X ₁₄ : Δείκτης Κόστους Ζωής	-	-	-	-	-	-	27,1	29,5

Ο δείκτης κινούνται μεταξύ 0 και 100

ΕΠΙΛΟΓΟΣ

Η πορεία της ανάκαμψης στην πραγματική οικονομία ποτέ δεν είναι μια εύκολη υπόθεση. Υπάρχουν στοιχεία της Ελληνικής Οικονομίας - στα οποία αναφερθήκαμε – που πιθανόν να συμβάλλουν περισσότερο στη διαμόρφωση απαισιοδοξίας. Αυτό επιβεβαιώνεται και από τις απόψεις των καταναλωτών.

Οι ελπίδες ανάκαμψης της Ελληνικής Οικονομίας βασίζονται στην κατανάλωση, αφού αυτή αποτελεί βασική συνιστώσα της Οικονομίας μας.

Αλλά δε διαφαίνονται από τις απόψεις των καταναλωτών ελπίδες ανάκαμψης εξαιτίας της ακρίβειας, της ανεργίας, της φτώχειας και γενικότερα της οικονομικής αβεβαιότητας.

Βέβαια υπάρχουν κάποια στοιχεία επιστροφής στην αισιοδοξία μετά την αλλαγή της Κυβέρνησης. Θα περιμένουμε να διαπιστώσουμε αν οι νέες προσδοκίες θα αλλάξουν και τη γενική ψυχολογία των καταναλωτών.

ΔΙΑΧΡΟΝΙΚΗ ΣΥΓΚΡΙΣΗ ΔΕΙΚΤΩΝ



Διαχρονική σύγκριση Δεικτών

Το παρόν σημείωμα αποσκοπεί σε μια γενική ανασκόπηση των δεικτών της Καταναλωτικής Εμπιστοσύνης. Για την παρουσίαση αυτή έχουν χρησιμοποιηθεί τα στοιχεία της έρευνας του Οικονομικού Επιμελητηρίου Ελλάδος και του Οικονομικού Πανεπιστημίου Αθηνών.

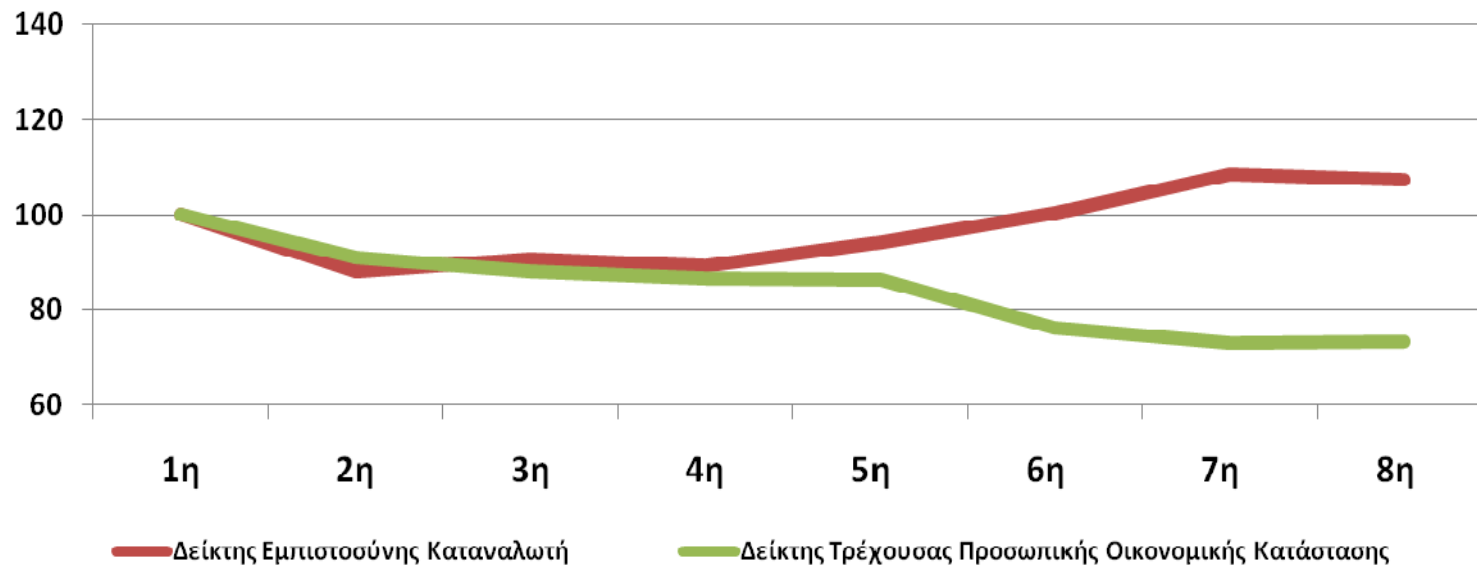
Συγκρίνοντας την πορεία των επιμέρους δεικτών της Καταναλωτικής Εμπιστοσύνης της Ελλάδας, παρατηρείται σε ορισμένους δείκτες να παρατηρείται μια ανοδική πορεία.

Ο δείκτης καταρτίστηκε έχοντας ως βάση το Α' τρίμηνο 2008 = 100, συνεπώς οι δείκτες είναι δείκτες σταθερής βάσης.

Διαχρονική σύγκριση Δεικτών

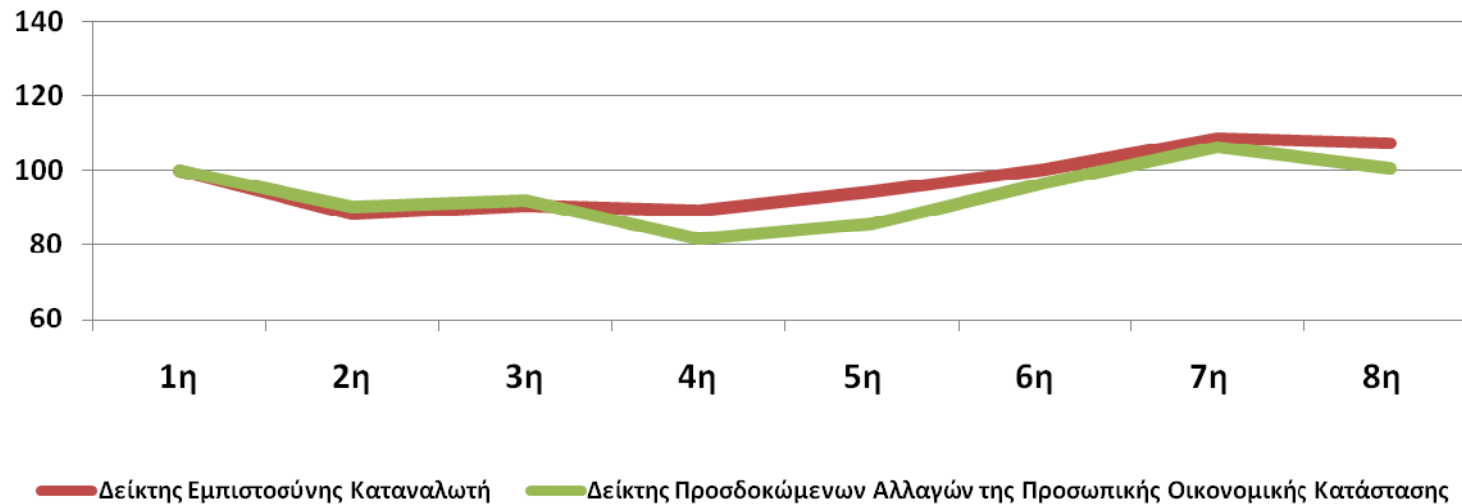
Αναλυτικότερα:

- ❑ Ο **Δείκτης Τρέχουσας Προσωπικής Οικονομικής Κατάστασης** παρουσιάζει μια μικρή αύξηση. Όμως η πορεία του από την πρώτη μέτρηση (το πρώτο τρίμηνο του 2008) είναι καθοδική.



Διαχρονική σύγκριση Δεικτών

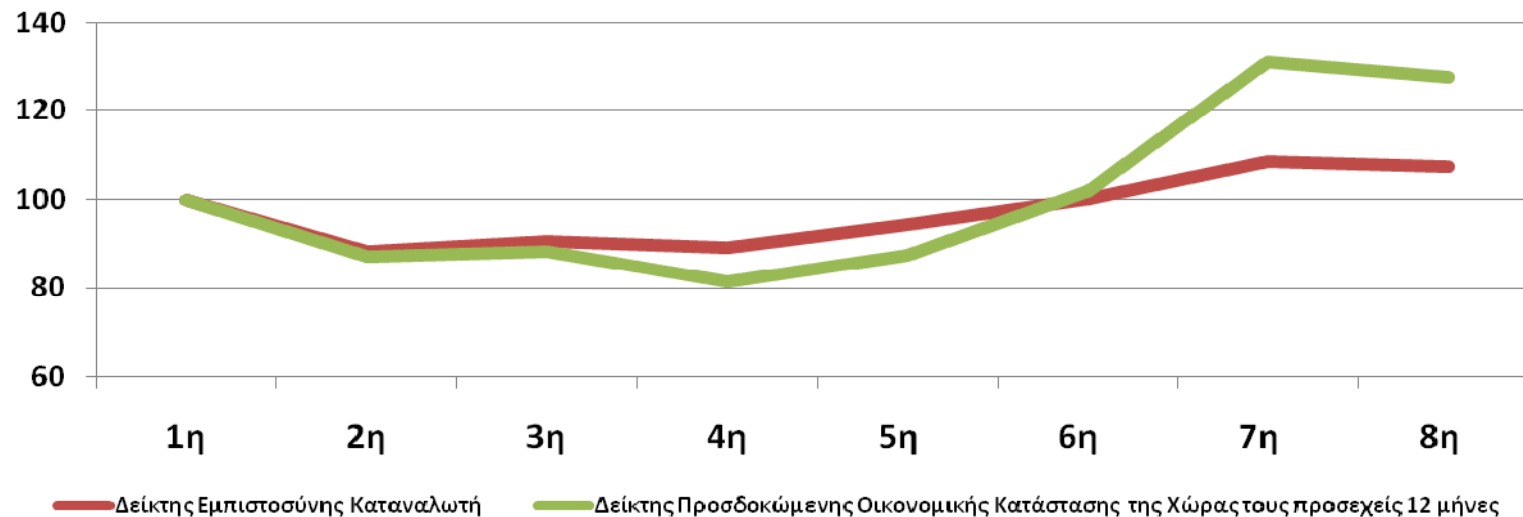
- Ο Δείκτης Προσδοκώμενων Αλλαγών της Προσωπικής Οικονομικής Κατάστασης μετά το Δ΄ τρίμηνο του 2008 αρχίζει μια ανοδική πορεία για να φτάσει στο μέγιστο το Γ΄ τρίμηνο του 2009 με τιμή του δείκτη 106,4 και στη συνέχεια να παρουσιάζει σημαντική πτώση και ως αποτέλεσμα να καταγράψει επιδείνωση των προσδοκιών αλλαγών της προσωπικής οικονομικής κατάστασης:



Οι δείκτες προσδοκώμενων αλλαγών της προσωπικής οικονομικής κατάστασης και της καταναλωτικής εμπιστοσύνης παρουσιάζουν την ίδια πορεία.

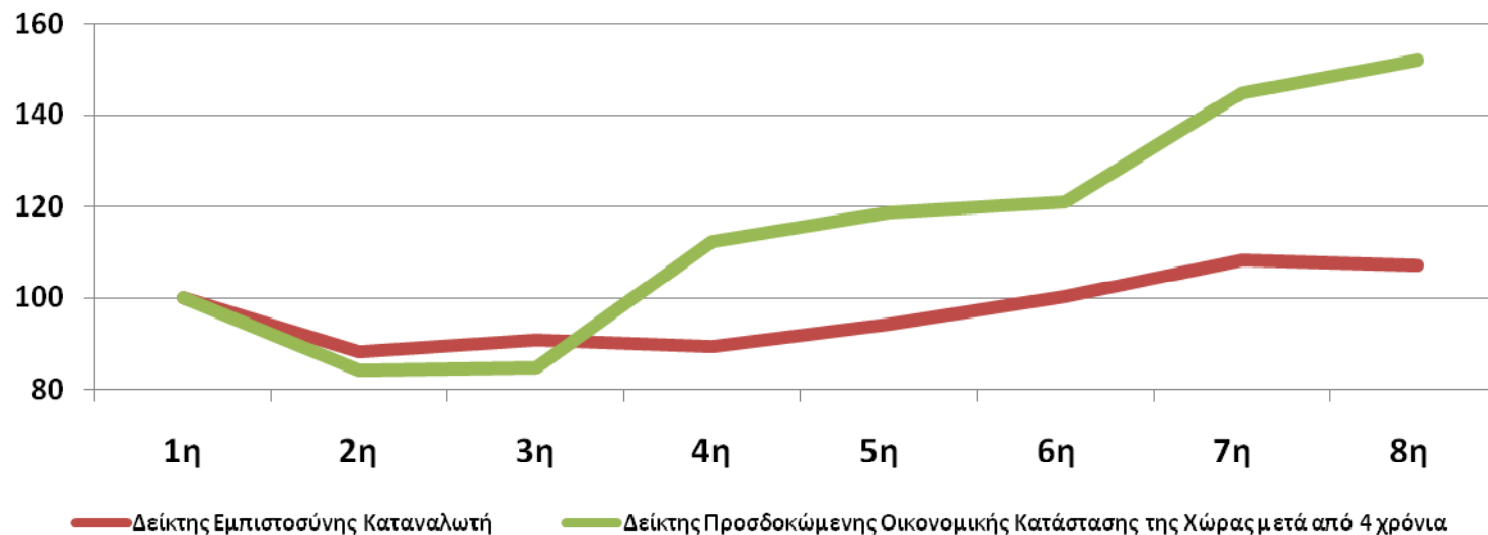
Διαχρονική σύγκριση Δεικτών

- Όσον αφορά τον Δείκτη Προσδοκώμενης Οικονομικής Κατάστασης της Χώρας τους προσεχείς 12 μήνες καταγράφει μια κάμψη σε σχέση με το προηγούμενο τρίμηνο (-2,75%).



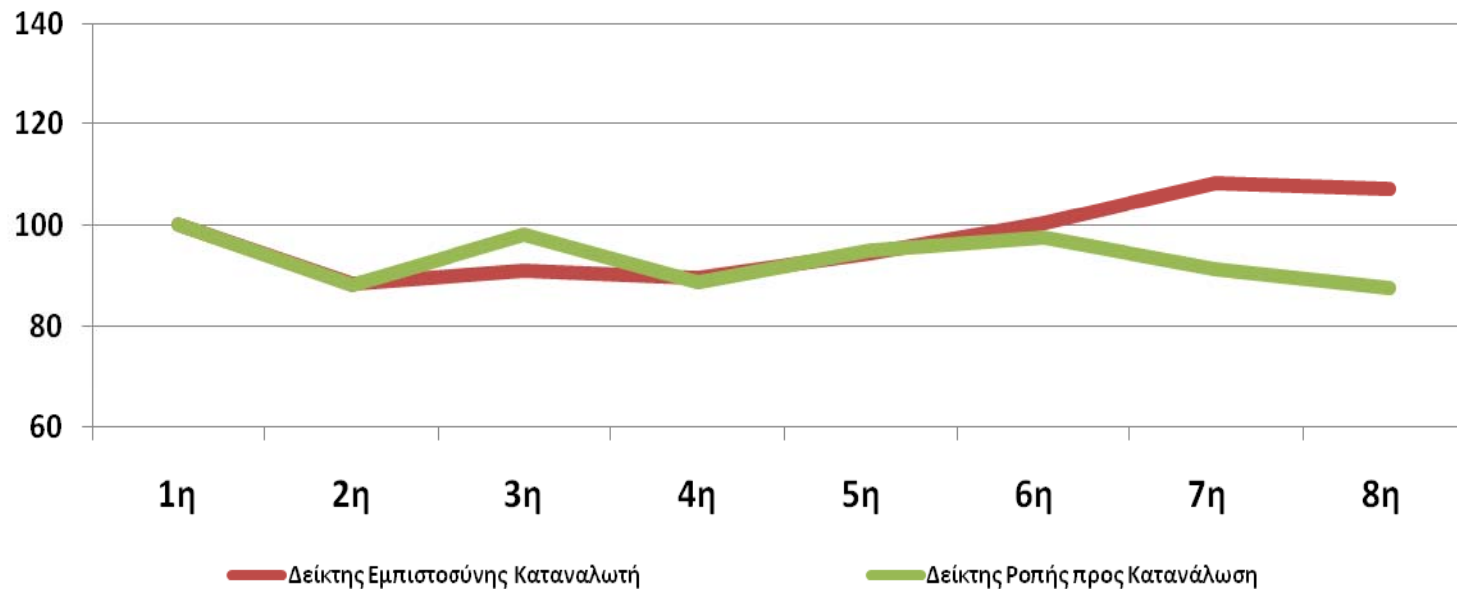
Διαχρονική σύγκριση Δεικτών

- Όσον αφορά στο **Δείκτη Προσδοκώμενης Οικονομικής Κατάστασης της Χώρας μετά από 4 χρόνια** μετά το Γ τρίμηνο του 2008 παρουσιάζει μια συνεχή ανοδική πορεία. Ο δείκτης και αυτό το τρίμηνο κατέγραψε σημαντική άνοδο (4,9%) σε σχέση με το προηγούμενο τρίμηνο δείχνοντας τη θετική αντίληψη που έχουν οι καταναλωτές για την οικονομική κατάσταση της χώρας μετά από 4 χρόνια.



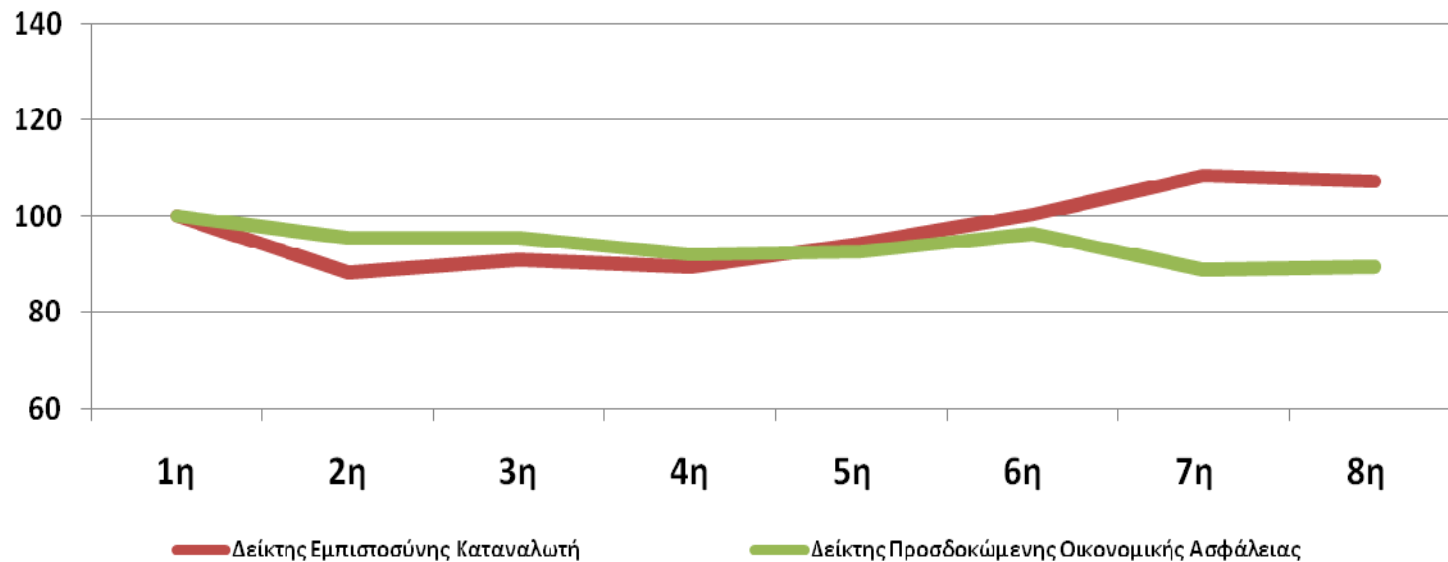
Διαχρονική σύγκριση Δεικτών

- ❑ Ο Δείκτης Ροπής προς Κατανάλωση κινήθηκε πτωτικά και διαμορφώθηκε στο 87,5, 1,1 μονάδα χαμηλότερα από το επίπεδο της αντίστοιχη περιόδου του 2008 και 4 μονάδες χαμηλότερα σε σχέση με το προηγούμενο τρίμηνο.



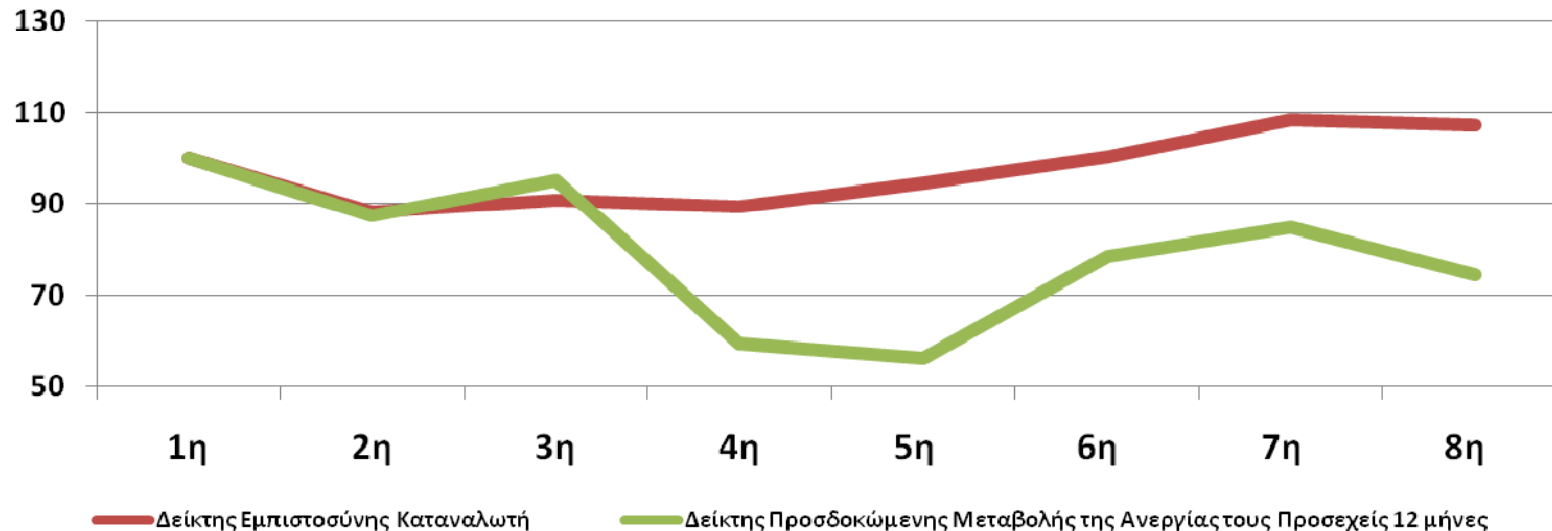
Διαχρονική σύγκριση Δεικτών

- ❑ Ο Δείκτης Προσδοκώμενης Οικονομικής Ασφάλειας, αυτό το τρίμηνο σε σχέση με το προηγούμενο, κινήθηκε ανοδικά, όμως σε σχέση με το επίπεδο της αντίστοιχης περιόδου του 2008, παρουσίασε πτώση κατά 2,83%.



Διαχρονική σύγκριση Δεικτών

- Η ύφεση στην ελληνική οικονομία και οι αρκετές συνέπειές της αντανακλώνται στην αγορά εργασίας. Ο **Δείκτης Προσδοκώμενης Μεταβολής της Ανεργίας** τους προσεχείς 12 μήνες μειώθηκε εκ νέου στο Δ τρίμηνο του έτους, στο 74,3 από 84,8 το αμέσως προηγούμενο τρίμηνο.



Διαχρονική σύγκριση Δεικτών

- ❑ Ο **Δείκτης των δικών του προσδοκιών** (αν είναι η κατάλληλη εποχή για να πραγματοποιήσει αγορές και πόσο εύκολο είναι για να αποκτήσει ορισμένα αγαθά) παρουσιάζει μια ανοδική πορεία μετά τον Ιούνιο του 2008 με τη μέγιστη τιμή να καταγράφεται στο προηγούμενο τρίμηνο. Η τιμή του αυτό το τρίμηνο οριακά παρέμεινε σταθερή σε σχέση με το προηγούμενο.

